

WINSMART使用說明及注意事項

1.	正式介紹前.....	3
1.1.	有無安裝防毒軟體.....	3
1.2.	電腦網路/效能過慢.....	4
1.3.	避免使用雲端同步軟體GOOGLEDRIVE/ONEDRIVE/DROPBOX.....	4
1.4.	交易時不要看影片/音樂/遊戲.....	4
2.	如何執行.....	5
2.1.	MULTICHARTS、WINSMART捷徑位置、執行順序.....	5
2.2.	底稿全部消失如何回復.....	5
2.3.	介紹工作底稿.....	6
3.	WINSMART風險控管.....	7
3.1.	投資資金.....	7
3.2.	部位控管、單筆損失與累計損失.....	9
4.	WINSMART其他設定.....	11
4.1.	固定點數停損一定要設定.....	11
4.2.	移動停利.....	12
4.3.	加碼.....	14
4.4.	操作模式(死多頭/死空頭/反著做).....	16
5.	即時行情模擬.....	17
5.1.	K棒大小.....	17
5.2.	下單/平倉.....	18
5.3.	成本/移動停利/損益.....	19
6.	指標.....	21
6.1.	五日均線.....	21
6.2.	240MA.....	23
6.3.	主力成本線.....	24
6.4.	開高低收線.....	25
6.5.	買賣力道和大戶籌碼.....	26
6.6.	價格通道.....	27
6.7.	多空K棒.....	28
6.8.	轉折線.....	29

7.	歷史行情模擬.....	30
7.1.	四步驟教學.....	30
7.2.	用歷史模擬交易驗證WINSMART設定效果.....	32
7.3.	使用歷史行情模擬的好處.....	33
8.	開啟正式交易.....	34
8.1.	關閉模擬交易.....	34
8.2.	SA模式與AA模式.....	34
8.3.	SA按鈕切換與WINSMART面板顯示.....	34
8.4.	正式交易常發生的兩個錯誤示範.....	35
8.5.	遠端連回自己的電腦.....	36
8.6.	關閉正式交易.....	37
8.7.	AA模式與留倉.....	38
8.8.	WINSMART的留倉功能.....	39
9.	切換商品週期與商品.....	40
9.1.	切換期交所商品.....	40
9.2.	切換商品時，切斷交易連線.....	41
9.3.	介紹切換時間周期.....	42
10.	補充工作底稿知識.....	43
10.1.	底稿改壞了，如何應對.....	43
10.2.	工作底稿只能開一張.....	44
11.	補充說明.....	45
11.1.	快速模式.....	45
11.2.	市價單.....	48
11.3.	觸價單.....	49
11.4.	二擇一觸價單.....	51
11.5.	金箍棒(趨勢線)用法.....	52
11.6.	建議早上要重開MULTICHARTS.....	53

1. 正式介紹前

1.1. 有無安裝防毒軟體

不要使用WIN10內建的Windows Defender，這項win10搭配的防軟體我們先關閉，早期我們發現Windows Defender盤中會跑起來影響到下單。

使用及下單期間，可以的話也盡量不要使用防毒軟體，很有時候在安裝的時候會被判定假若您有其他防毒軟體在使用，非Windows Defender，用您平常的防毒軟體即可。

圖1.1.1 WINDOWS安全性

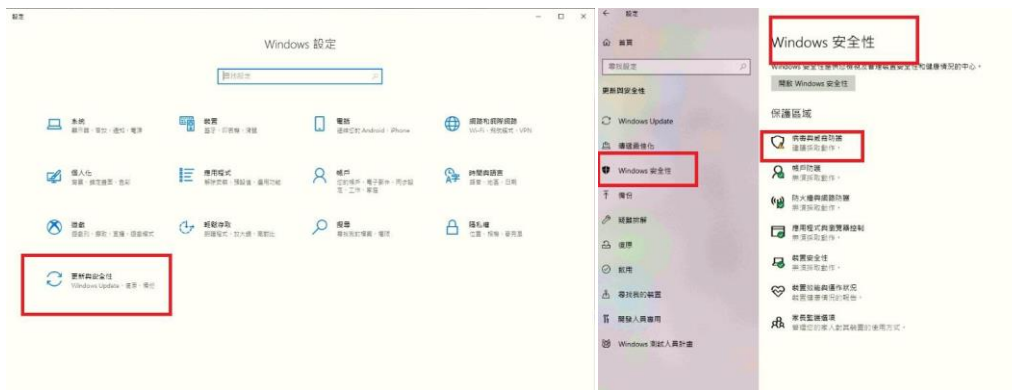


圖1.1.2 病毒與威脅防護設定



1.2. 電腦網路/效能過慢

在使用WINSMART的時候要確保電腦最穩定、網路最穩定，並且連接有線網路的光纖來交易，假若您家中因素而無法使用有線網路，才會建議使用wifi，目前最不建議的就是使用手機分享出來的網路，常常為有不穩定並且會有斷線的風險。

若是想長線交易，建議用有線網路比較穩定，若用手機分享網路，只建議做短線，人在電腦前。

參考配備

CPU: i5, i7

記憶體: 8G以上

硬碟: SSD硬碟(容量視個人需求)

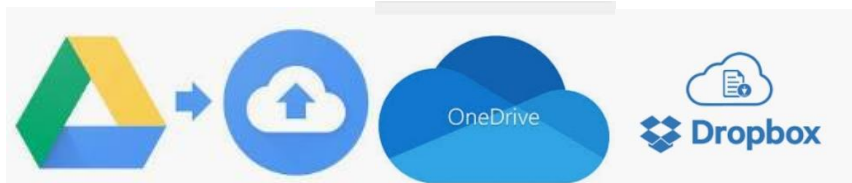
網路:建議有線網路

1.3. 避免使用雲端同步軟體

GOOGLEDRIVE/ONEDRIVE/DROPBOX

在交易過程中，建議不要使用占用大量網路資源的產品，如下圖Google drive、One drive、Dropbox。

圖1.3.1 GOOGLEDRIVE/ONEFRIVE/DROPBOX



1.4. 交易時盡量不要看影片/音樂/遊戲

在交易的過程當中，盡量不要看影片下載檔案聽音樂，以免影響連線速度

圖1.4.1 盡量不要聽音樂下載檔案



以上就是 WINSMART 在使用之前需要注意的事項。

2. 如何執行

2.1. MULTICHARTS、WINSMART捷徑位置、執行順序

安裝完成後，在桌面有捷徑，MULTICHARTS與WINSMART開啟，請先開啟WINSMART，之後再開起MULTICHARTS。

WINSMART打開之後，詳情請看【3.WINSMART風險控管】

MULTICHARTS打開，打開後會自動帶出一個分頁，這個分頁稱為工作底稿，

【WS_TXF】底稿就是下單主要用的工作底稿，可以交易大台、小台、電子、金融、美國道瓊、美國標普500期、美國那斯達克商品。

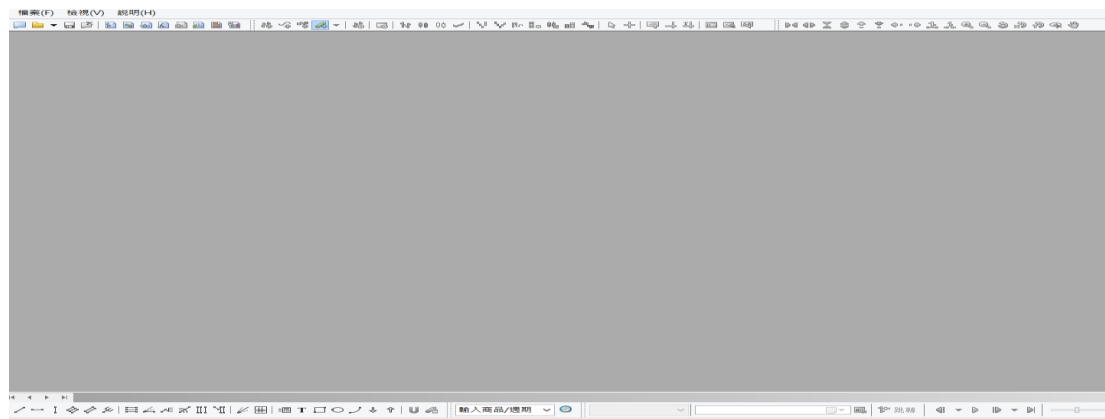
圖2.1.1 工作底稿WS_TXF



2.2. 底稿全部消失如何回復

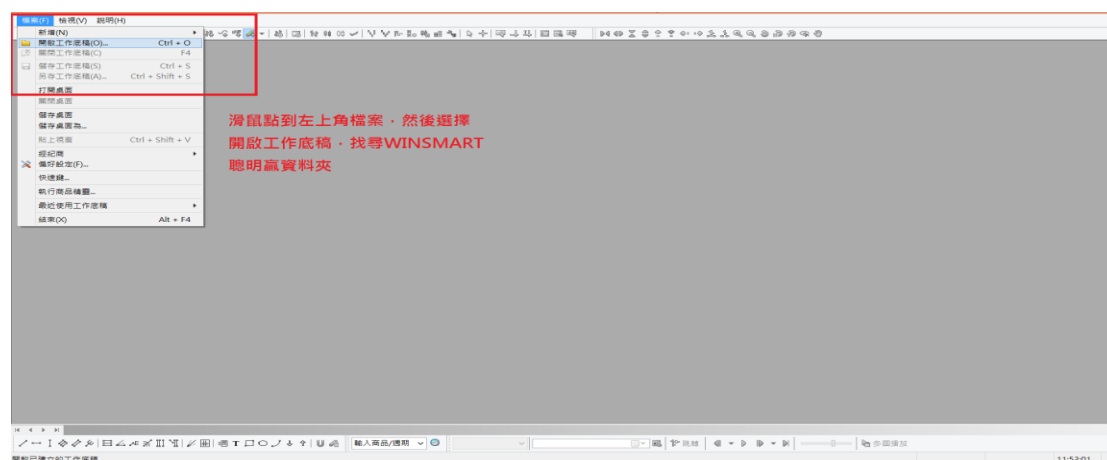
假如在操作過程中，不小心把工作底稿關閉了，或者有搬移過底稿位置，使得MULTICHARTS下次開啟時找不到底稿，MULTICHARTS會出現空白畫面。

圖2.2.1 開啟MULTICHARTS看不到任何工作底稿



那麼可以從【檔案】=>【開啟工作底稿】這個地方，找尋WINSMART資料夾，並選取【WS_TXF】開啟這份工作底稿。

圖2.2.2 左上角選擇檔案=>開啟工作底稿



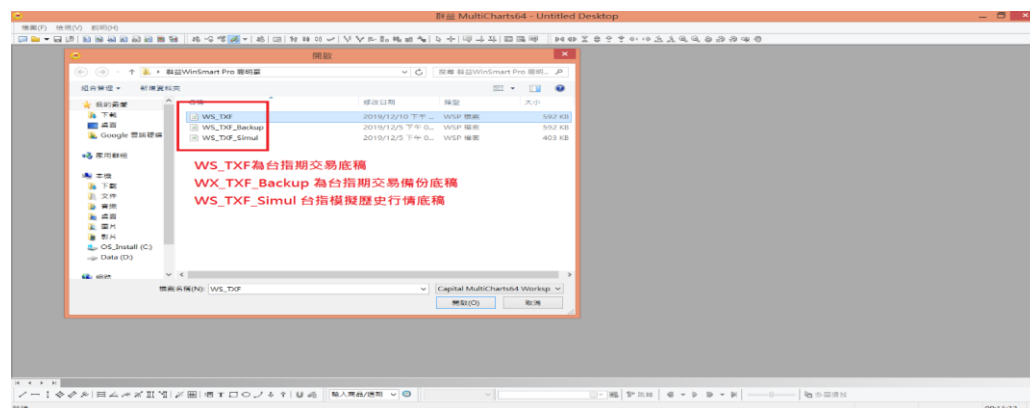
2.3. 介紹工作底稿

點進WINSMART資料夾，工作底稿都建立在WINSMART資料夾底下，順便介紹以下幾個底稿的用途。

1. 【WS_TXF】：台指期底稿，專門交易大台、小台、電子、金融、美國道瓊、美國標普500期、美國那斯達克商品用的底稿。這張底稿也有多增加一些專門交易台指期用的指標。當想交易40天範圍模擬交易，可以用這張底稿。若想要增加更長的時間K棒資料，可參考【9.3切換時間周期】。
2. 【WS_TXF_Backup】：跟第一張是一模一樣，平常放著不用動它，如果哪一天第一張工作底稿被改壞、改爛了開不起來，就把第二張備份工作底稿叫出來使用。
3. 【WS_TXF_Simul】：回測模擬過去歷史交易使用，這張底稿預設會顯示最近200天的K棒資料，假如想要模擬過去歷史交易更久之前的行情，可以選擇這張底稿使用。

大部分的情況下，都是僅開啟第一張【WS_TXF】底稿來使用。接下來重新開啟第一張，開啟後就回到剛剛的畫面。

圖 2.2.3 WINSMART 資料夾裡面會有 3 張工作底稿

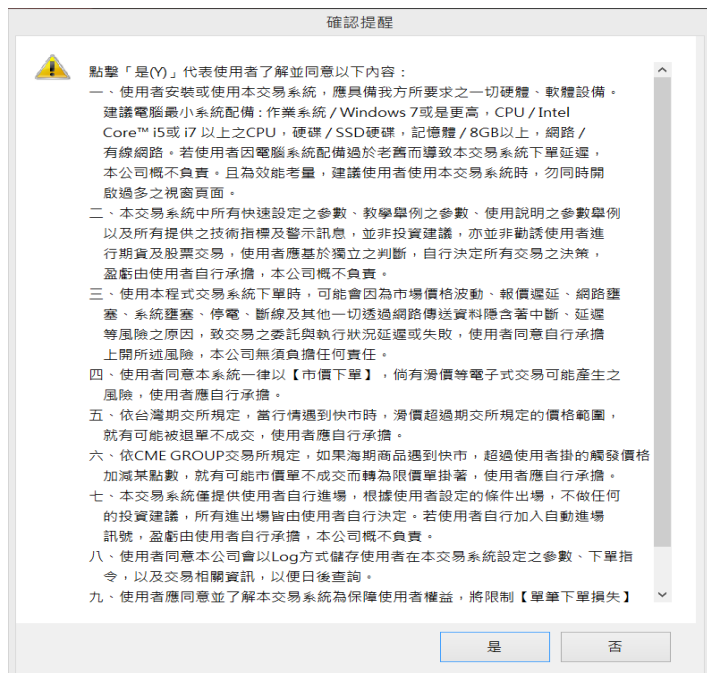


3. WINSMART風險控管

3.1. 投資資金

接下來開啟WINSMART，會先出現確認視窗，點選是。

圖3.1.1 開啟WINSMART會出現確認視窗



最後彈出一個注意視窗，會提醒是第一次開啟WINSMART，需要優先設定兩個參數，這是一定要做的基本設定，首先第一項是投資資金，一個是固定停損，這兩個是計算風險最基本的參數。

圖3.1.2 第一次開啟WINSMART需要輸入投資資金與固定停損



在框內輸入一個數字做一個操作示範，輸入數字後，就可以把風險的勾打開，假如之後要再修改資金，就先把勾取消，重新設定一次就可以了。

圖3.1.3設定風險控管=>投資資金

設定

檔案 資訊 購買 說明 回報

一般設定 風險控管 停損/利 加碼 留意 操作模式

開啟風險控管

投資資金 請輸入 台幣

QUICK START

建議打勾開啟風險控管以保護資金

請輸入總投資資金

部位控管

部位控管 每口所需資金 200,000

最大口數 ---

單筆損失控管

單筆交易損失控管 單筆最大可接受損失 (百分比) 1.00%

單筆最大可接受損失 (金額) ---

累積損失控管

防止過度交易控管 每日最大可接受損失

還原預設值 確定送出 離開

圖3.1.4 投資資金輸入完成=>打勾開啟風險控管

設定

檔案 資訊 購買 說明 回報

一般設定 風險控管 停損/利 加碼 留意 操作模式

開啟風險控管

投資資金 1,000,000 台幣

QUICK START

打勾開啟就可以設定下面的欄位，這些設定僅供參考

建議打勾開啟風險控管以保護資金

部位控管

部位控管 每口所需資金 200,000

最大口數 5

單筆損失控管

單筆交易損失控管 單筆最大可接受損失 (百分比) 1.00%

單筆最大可接受損失 (金額) 10,000

累積損失控管

防止過度交易控管 每日最大可接受損失 2.00%

還原預設值 確定送出 離開

3.2. 部位控管、單筆損失與累計損失

投資資金設定完之後，風險控管設定分三個部分。

第一個是控制部位大小，框框內輸入每口所需資金，看是交易哪個商品，建議都要設定比保證金還要大的值。

值設定越大，槓桿就會下降，風險就會降低，輸入完每口資金，程式會幫忙算出最大口數多寡。

圖3.2.1 設定風險控管=>部位控管=>輸入每口所需資金



下面第二個則是單筆交易損失，這邊是輸入總資金的百分比，這邊建議單筆交易損失不超過1-3%為主，1%~3%都可以。

要特別注意這邊換算單筆損失金額跟等下要輸入的固定停損有關，要特別注意一下。固定停損所換算金額不能超過這邊停損總金額。

圖3.2.2 風險控管=>單筆交易損失控管=>單筆最大可接受損失



第三項是單日累積損失的部分，這邊一樣是設定總資金的百分比，建議單日損失控制在5%以內

一般來說會設定單日損失2倍或3倍，意思就是只能限制自己當日僅能錯2次或3次。

圖 3.2.3 風險控管=>累積損失控管=>當日最大可接受損失



4. WINSMART其他設定

4.1. 固定點數停損一定要設定

養成進場設停損的好習慣，進場一定要設停損，保護你自己。WINSMART的停損條件有4個，其中A1這個固定停損是一定要設定的，會根據想要做的交易類型參數會有變大變小的可能性，長線就可以設定大一點TICK數，短線則可以設定少一點。先設定一個平常會設定的停損點數，TICK數就是一個跳動的單位。S&P500每0.25點為一個跳動單位，台指期則是1點為一個跳動單位。

A1-A4是設定停損的條件，停損條件是不會移動的，可以複選。

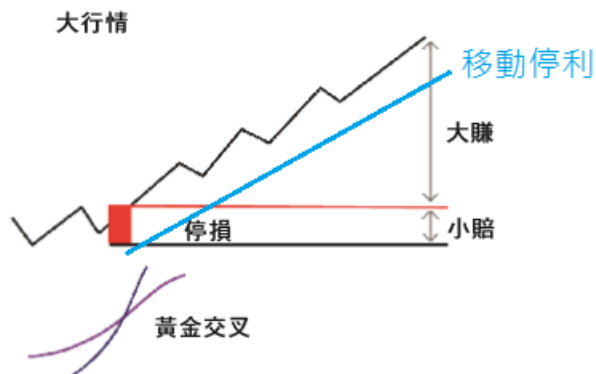
圖4.1.1 停損/利=>A1固定點數停損一定要輸入



4.2. 移動停利

賺錢以後用移動停利將部位給抱出去，搭配進場設停損，做到大賺小賠

圖4.2.1 移動停利示意圖



B1以下則是設定一些移動停利的條件，請選擇一項以上的移動停利條件，移動停利條件是可以複選，且移動停利條件只能前進不會後退。我們做示範，選擇B3近期K棒高低點移動停利。想了解更多B3移動停利，可看教學影片。

圖4.2.2 停損/利=> B1之後都是移動停利，可複選



接下來可以多複選幾項移動停利，切記，在選擇移動停利條件的時候參考下圖，長線五日均線與獲利回吐移動停利，兩項分別為長線和短線策略，請不要混搭，因為長線的移動停利條件不會觸發，WINSMART只會選擇最近的移動停利條件向前移動。

圖4.2.3 長短線移動停利不要混搭

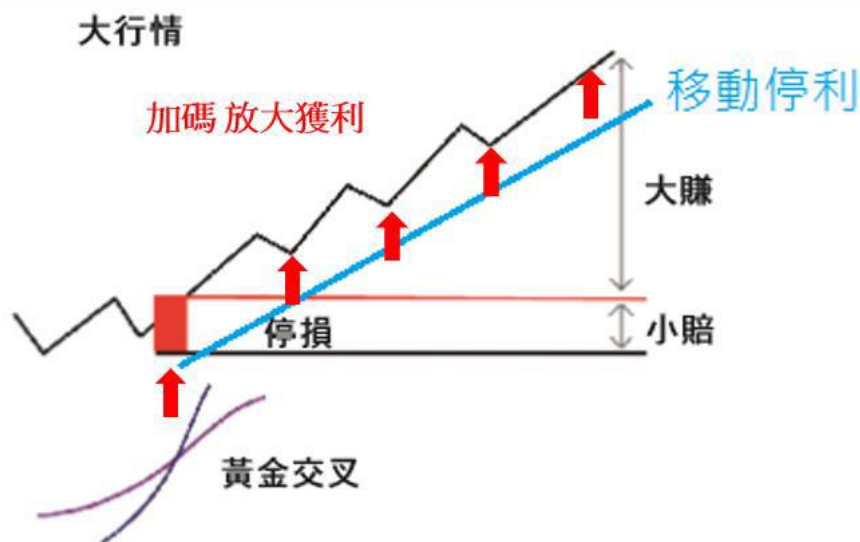


勾選越多的停利條件，越容易觸發停利，建議不要勾選太多的移動停利條件，甚至全勾，因為每一個條件都有它的特性，有的適合短線，有的適合長線。並且，請多用模擬下單來確認自己所設定的策略，是否符合自己所需要，後面【7 歷史行情模擬】會介紹如何使用模擬下單來確認自己的策略。

4.3. 加碼

部位由小而大，先守住風險再追求獲利。看錯，用最小部位去嘗試錯誤，看對，勇敢加碼賺更多。華爾街名人傑西李佛摩、索羅斯、海龜交易都是擅長用加碼來縮小虧損、放大獲利。

圖4.3.1 加碼放大獲利



打勾開啟加碼，左上角打勾開啟，並且設定一組參數，當符合加碼條件，WINSMART就會自動加碼，若不需要加碼，請記得一定要將打勾關閉。如圖所示，加碼有幾項參數需要做設定，可依照自己期望條件設定參數。

【E1可接受最大損失/最小獲利】：當下一秒鐘加碼之後，行情突然反轉，若設定負值，則是接受賠錢出場；反之，設定正值，就是僅能接受賺錢出場。

【E2最後一碼賺幾點可加碼】：進場第一口之後，行情上漲多少點願意加碼。

【E3停利線超越最末碼可加碼】：移動停利線必須比自己進場的每一口價位還要高，才可加碼。

【E4時間範圍內可加碼】：只會在指定的範圍時間內加碼。

以上加碼條件若每項都勾選加碼速度就會越慢。

若可以接受賠錢加碼，加碼速度就會越快；反之，僅能接受賺錢加碼，那加碼速度就會變慢。

建議設定加碼參數之後，一定要透過歷史行情模擬交易確認過是否符合自己加碼條件。

圖4.3.2 打勾開啟加碼並設定參數



每項參數名詞後面都會有問號，包含風險控管、停損/停利、加碼等等，都可以設定後，再透過模擬交易確認過，再設定自己想要的策略。

剛開始使用WINSMART，對每項參數名詞意義不太了解，會建議剛開始使用，先點問號進去看過一遍，了解每個參數概念，對WINSMART可以上手更快。

都設定完之後按確認送出，先切回WINSMART下單面版，會有一個紅色教學按鈕，第一次要點選教學按鈕，點選教學按鈕會連結到影片教學。

圖4.3.4 第一次使用WINSMART需要按一次教學按鈕



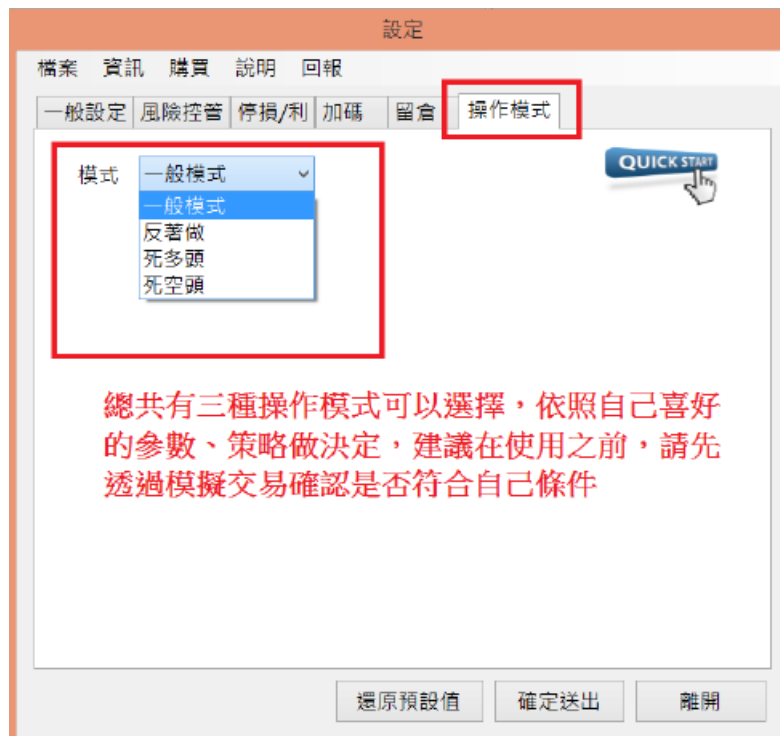
4.4. 操作模式(死多頭/死空頭/反著做)

如果第一筆進場做多，也開啟死多頭模式，當行情如預期看對方向繼續向上移動，若中途出場後，一定會再幫你買回來。

反之，當第一筆進場做空，也開啟死空頭模式，當行情如預期看對方向繼續向下移動，若中途出場後，一定會再幫你空回來。

曾經遇過有的朋友怎麼下單怎麼都錯，我們設計一款【反著做】，跟你自己做反方向，當你按買進的時候就會幫你賣出，當你按賣出的時候就會幫你買進。

圖 4.4.1 選擇 WINSMART 設定裡面操作模式，反著做、死多頭、死空頭。



5. 即時行情模擬

5.1. K棒大小

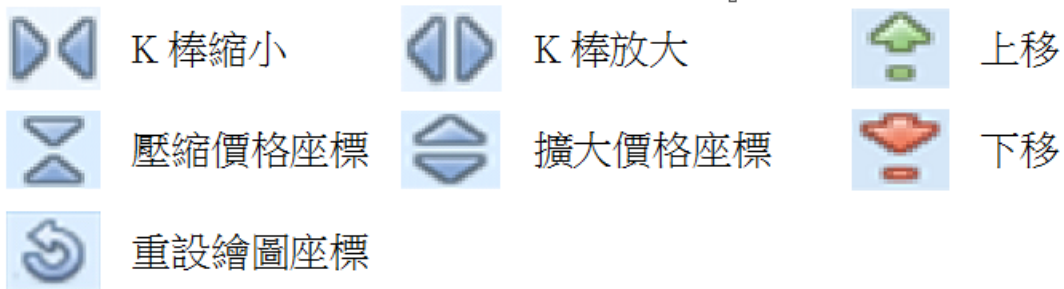
MULTICHARTS跟WINSMART開啟後，只要商品行情正在跑，就可以對即時行情直接模擬交易，在模擬即時交易之前，先來看期貨交易底稿的版面，有三個圖表視窗，右邊有兩個小的圖表視窗，左邊大的圖表視窗，也是下單的主要視窗。

圖5.1.1有調整K棒工具列、調整游標工具列



如果覺得圖表視窗的k棒顯示太小，可以在上面調整k棒大小，可以調整自己喜歡k棒大小，如上圖所示，最上方有一個可以調整K棒大小工具列，並將常用各圖示顯示如下：。

圖5.1.2 調整K棒工具列常用選項



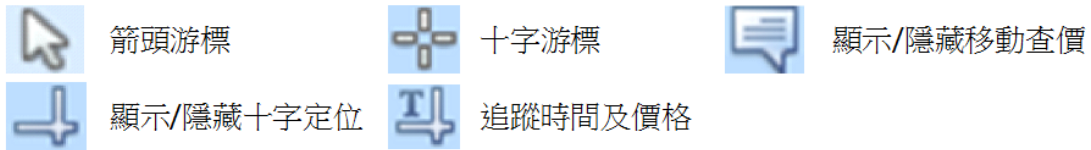
假如調整k棒大小調整的太小、太擠、或著k棒跑出視窗之外，可以按一下右上角有一個重設繪圖座標。或著只要發現k棒不見亂掉了，就可以按一下重設繪圖座標，會幫忙把k棒找回來。

圖5.1.3調整K棒工具列可以多利用【重設繪圖座標】按鈕



另外常用到的還有一個游標工具列：

圖5.1.4調整游標工具列常用選單



5.2. 下單/平倉

調整完K棒大小，接下來直接對即時行情模擬交易下單，目前商品K棒正在跑，行情正在跳動，只要直接按WINSMART面板的買或賣按鈕，這邊示範先按賣出。

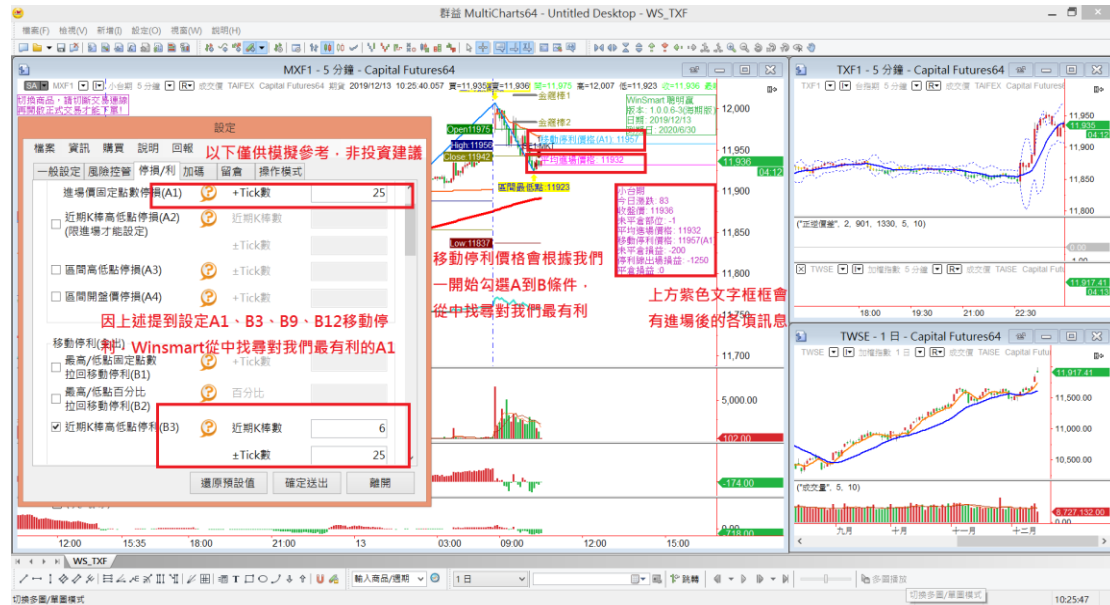
圖5.2.1 即時行情模擬只要直接對著面板按買進或賣出即可



5.3. 成本/移動停利/損益

成交後，紫色線是顯示平均進場成本位置。藍色線就是移動停利的價格，在移動停利的價格右邊顯示A1，這是稍早設定停利價格條件，可以透過WINSMART面板反查一下所設定的條件，會依照所勾選的條件找出最近的來當作移動停利，之後若發生新的移動停利，WINSMART就會直接移動。

圖5.3.1 進場後可以看到紫色框框顯示現在的損益、也可以看到移動停利、進場價的狀況



進場之後，面板會顯示現在進場的部位，現在是-1，負的代表空單，正的就是多單。

右邊紫色的圖表視窗。會有一些下單資訊，上面會顯示未平倉部位、平均進場價格、移動停利價格、未平倉損益、打到停利線的損利，如果平倉後，WINSMART也會顯示累計平倉後的損益。

假設現在做空，如果看對方向，持續往下跌，移動停利就會根據設定的條件持續往下調整，假設當行情反轉，打到移動停利線，那WINSMART就會自動平倉出場。除了等待打到移動停利線，也可以手動平倉出場，現在手上空單一口，可以按買進一口，或著點選平倉，WINSMART就會平倉補掉。也會累積平倉損益。如下圖所示

圖5.3.2 手動平倉可以選擇買、賣或著按全部平倉



只要盤中行情正在跑，就可以在盤中模擬下單交易，已經跟平常正式交易行為非常接近，正式交易也會看到平均成本、移動停利價格、甚至連加碼減碼的行為都非常接近，現在只差在還沒有真的把單送出去。待會介紹如何打開正式交易，現在只是模擬的環境。

6. 指標

交易建議先看長線再看短線比較能看清趨勢方向，這裡長線先看20日均、5日均線指標，再來看5分K的240MA，最後看到當天的主力成本線，開高低收線，當下的籌碼指標、價格通道、多空K棒，我們一個一個介紹。

6.1. 五日均線

指標建議由長線看到短線，長線保護短線，【WS_TXF】底稿右下角視窗為加權指數日線圖，橘色的均線為5日均線，藍色均線為20日均線。

圖6.1.1 右下角圖表視窗為加權指數日線圖，有一條5日均線與20日均線



可以清楚看到，價格在5日均線與20日均線之上，行情就會走偏強的狀況；反之，價格在5日均線與20日均線之下，行情就會走一個比較偏弱勢。

圖6.1.2 加權指數圖表視窗



將5日均線搬到左邊圖表視窗5分鐘K線圖，目前淡藍色的線就是5日均線，透過5分

K來看5日均線，可以更快了解到行情現況究竟是如何。

圖6.1.3 將5日均線放置在5分K圖表視窗，更貼近即時行情與5日均線的關係



6.2. 240MA

主要下單交易的視窗，有一條紅色粗線為240MA，由240根5分鐘周期的K棒所組成的均線。當240MA往上且行情價格持續站上240MA表示行情強，當240MA往下且行情價格都在240MA之下表示行情弱，假設更改為1分K周期，則是240根1分K所組成的240MA。

圖6.2.1 240MA均線放置在WS_TXF左邊大的圖表視窗



6.3. 主力成本線

在下方圖片上橘色線為主力成本線，主力成本線是將今日大戶的平均成本幫你用均線的方式表現出來。每段收盤時間都會重新歸零重劃一次，主力成本線為判斷短線方向的指標。

橘色線圖主力成本線用法為，當價格持續站上主力成本線，就可以偏強勢看待，但當行情持續跌破主力成本線，就可以偏弱勢看待。

圖6.3.1 橘色的主力成本線在WS_TXF左邊大的圖表視窗之中



6.4. 開高低收線

除了橘色主力成本線可以判斷短線指標外，尚有開高低收線，視窗上會標出前一個交易時段的開盤價、最高價、最低價和今日的開盤價，四個關鍵價格來當作今日的強弱判斷參考。看價格有沒有破昨低，有沒有過昨高，在昨天收盤價之上或是昨天收盤價下。在今天開盤價之上或是今日開盤價之下，這些都是短線看盤的重點。

圖6.4.1 圖表視窗中HIGH、CLOSE、OPEN、LOW為開高低收線



6.5. 買賣力道和大戶籌碼

搭配圖表視窗最底下的買賣力道和大戶籌碼，紅色柱狀體代表當下買盤強，柱狀體越來越長，代表買盤越來越強，將價格往上拉；反之，當紅色柱狀體越來越短，漸漸變綠色柱狀體，代表當下賣盤強，柱狀體向下越來越長，賣盤就越來越強。

圖6.5.1 圖表視窗最下方為大戶籌碼和買賣力道



6.6. 價格通道

工作底稿右上角圖表視窗，有兩項指標，兩側虛線組成是價格通道，上方虛線是上軌，有壓力作用。下方虛線是下軌，有支撐作用，中間的線為中軌，判斷方向用。當價格行情跌破中軌，一路沿著通道下緣，行情則會較為偏弱，反之，當價格行情站上中軌，沿著上緣，價格會一路走高，直到跌破中軌為止。價格通道的設計，中軌為10MA，10MA往上加上2.2倍波動的位置為上軌，往下減2.2倍波動的位置為下軌。使用者可以自行調整參數。

圖6.6.1 價格通道、多空K棒、與行情走勢之間的關係



圖6.6.2 多空K棒、價格通道在右上角圖表視窗上



6.7. 多空K棒

多空K棒，價格在價格通道的中軌和主力成本線之上，我們將K棒塗成紅色，價格在價格通道的中軌和主力成本線之下，我們將K棒塗成綠色，其他的情況將K棒塗成黃色。

多空K棒紅色偏多，綠色偏空，黃色是轉盤，會出現在轉弱的時候，或轉強的時候，或盤整的時候。

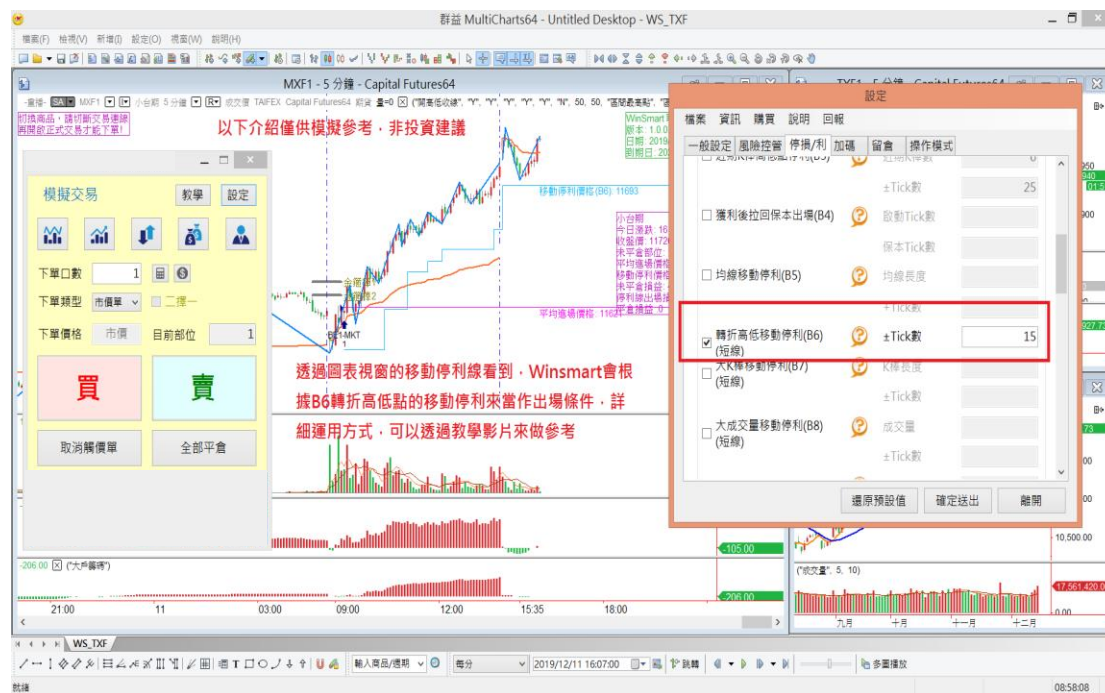
圖6.7.1 多空K棒、價格通道與行情走勢之間的關係



6.8. 轉折線

圖表視窗有一條藍色轉折線的指標，這項指標能夠與移動停利B6搭配運用的指標，透過轉折高低點來做移動停利，當做多的時候，會透過轉折低點，步步墊高向上移動；反之，當作空的時候，就會透過轉折的高點緩步向下移動停利。

圖6.8.1 藍色轉折線與價格行情共同移動



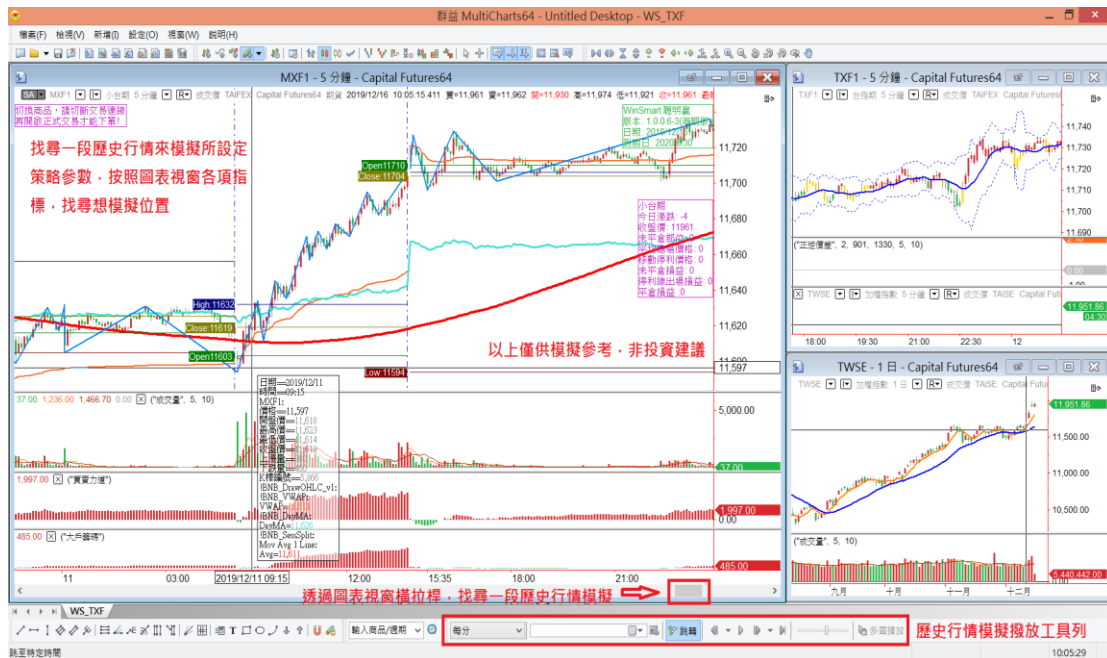
介紹完所有指標，可以根據這些指標，找尋一段歷史行情，來做一段模擬交易，指標參數不僅可以幫助判斷目前行情多空的依據，部分指標甚至可以當出場策略條件，但需要再多自行模擬運用。

7. 歷史行情模擬

7.1. 四步驟教學

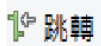
除了即時行情模擬，還有一個更常用的【歷史行情模擬】，接下來介紹如何操作【歷史行情模擬】，首先移動左邊圖表視窗下面橫拉桿，移動過去歷史行情，挑一段行情來做操作，另外搭配圖表視窗上的指標5日均線、加上240MA來做進場。

圖7.1.1 MULTICHARTS下面有一條歷史行情模擬工具列



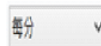
選擇要模擬的日期時間後，接下來，會用到MULTICHARTS下面一條【歷史行情模擬工具列】，模擬下單都會用到這條工具列，如果工具列畫面跑到右邊去了，有一部分都被擋住，我們可以往中間拉，拉到中間來操作。

圖7.1.2 歷史行情模擬4步驟



按一下模擬工具列的"跳轉"，然後將游標點選到圖表視窗想要開始模擬的位置。

想要截掉的 K 棒位置，點下去之後，後面行情會截掉。



工具列左側有一個下拉式選單，選到每分的位置，設定每跳轉一次就是一分 K 行情。



右邊有一個橫拉桿，調整撥放速度，右邊移動越快，左邊越慢，調整至每秒更新一次。

圖7.1.3 選擇截取K棒位置



模擬重播要特別記住一下，模擬重播不要太慢，最慢不要比每秒更新一次還慢，不然會出現下單沒成交的警示視窗。做完四步驟之後，把WINSMART面板叫出來，準備開始模擬撥放跟下單。

模擬撥放工具列中間有一個綠色三角形撥放按鈕(如下圖所示)，撥放之前，再確認一下畫面圖表視窗，右邊黃色的框框是不是已經顯示出來，顯示出來才代表是說MULTICHARTS 背後的訊號、圖表視窗已經準備好了，為什麼特別再強調一次呢？因為每次【跳轉】MULTICHARTS都會需要運算，跳轉到同一根K棒也會再重新運算一次。

圖7.1.4 在按撥放前要先確認好MULTICHARTS是否已經運轉好，策略是否準備好



在正式撥放之前可以先把WINSMART叫出來，這邊先確認好自己要模擬的策略與參數設定，都確認好之後，就可以開始撥放下單。

7.2. 用歷史模擬交易驗證WINSMART設定效果

先播放再下單，把播放按下去【請參考7.1章節圖示】，這時候進場下單，下單後觀察所設定的停損條件、停利條件、加碼條件，甚至死多頭死空頭參數設定，在歷史行情模擬的效果如何。

請先看影片教學，有哪些交易方法以及對應的WINSMART參數設定，並且一定要透過模擬播放來確認你所設定的WINSMART參數是不是符合自己所需要的。

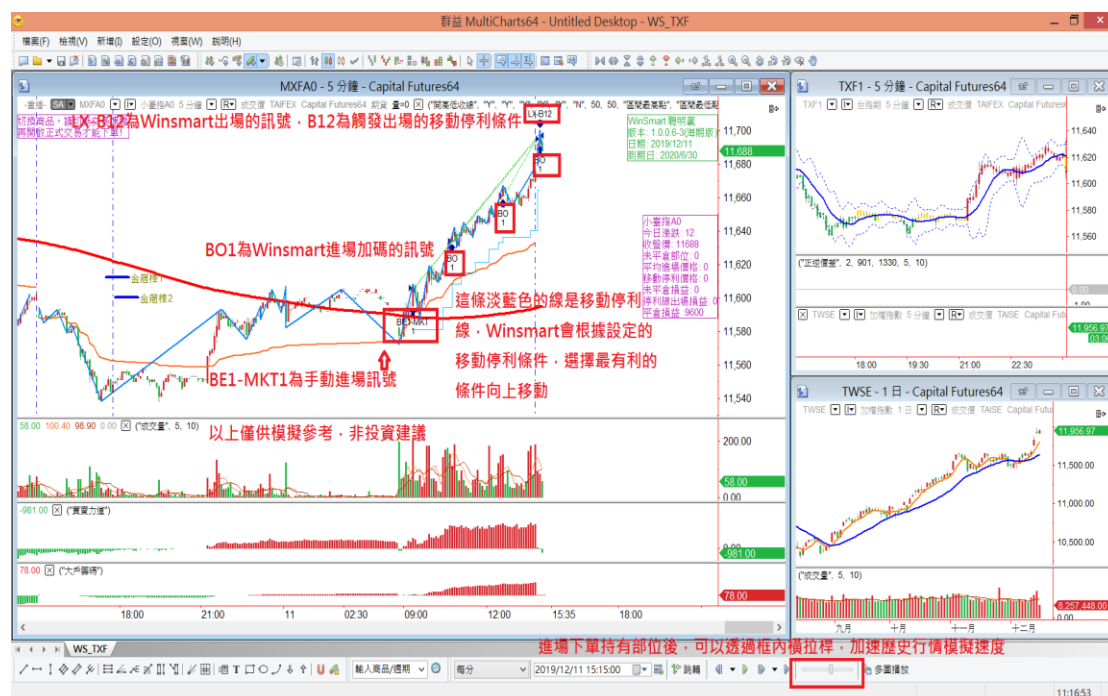
如下圖所示，介紹歷史行情模擬交易撥放過程各項出現的訊號。

BE-MKT1為手動進場訊號。

BO為WINSMART進場加碼訊號。

LX-B12為WINSMART自動出場訊號，B12是被觸發的移動停利條件。

圖7.2.1 撥放後，可以看到設定的參數是否符合自己預期



7.3. 使用歷史行情模擬的好處

有些朋友會想要移動停利跟比較近，比較偏短線，有些朋友比較能接受比較大的獲利回吐，移動停利會設定比較遠，這樣會抱得比較久，比較長一點的波段，有些朋友會希望加碼速度再快一點，有些朋友則希望獲利再加碼。

這些都跟風險屬性有關，都需要透過模擬來重新設定符合自己所需要的方法，那假設已經透過模擬重播找到符合自己的方式，想要開始正式下單了，接下來就介紹如何開啟正式交易。

圖 7.3.1 每次設定參數都一定要透過模擬交易來確認，下圖僅供參考，非投資建議



8. 開啟正式交易

8.1. 關閉模擬交易

在開啟正式交易之前，會看到正在重播的畫面，左上角會顯示重播的字樣，那要如何離開重播呢？先點選下面工具列有一個【結束重播恢復即時】的字樣。按下去之後，行情就會恢復到即時行情位置。

圖8.1.1 結束重播恢復即時，準備開始正式交易



8.2. SA模式與AA模式

一般來說當沖交易用SA模式，做長線的留倉交易可用SA或AA模式。

SA模式會等到券商成交回報才在WINSMART的圖表上面標註進出點，所以SA模式是圖表上看到的和券商實際交易情況是同步的。

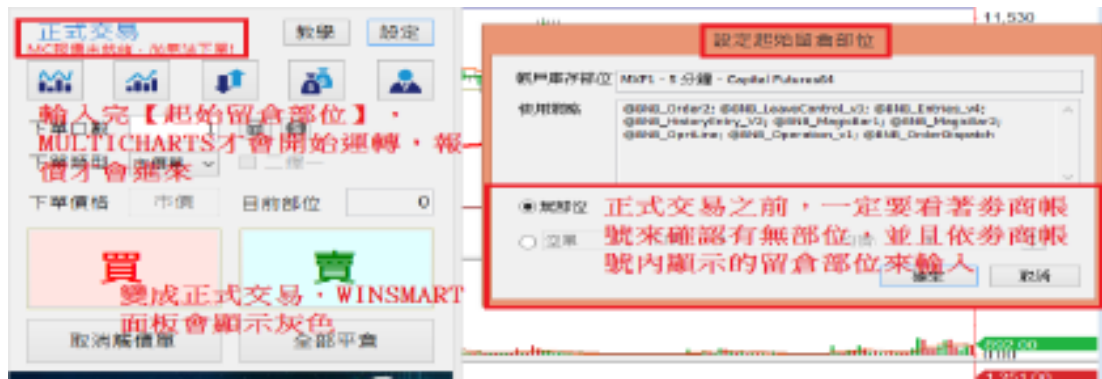
AA模式是只要透過WINSMART程式交易下單，就當作成交，不等券商回報。所以AA模式在圖表上成交價格、庫存部位和券商不同步。程式交易都用AA模式。

請自行比對程式交易的部位和價格是否和券商同步。若不同步可以至WINSMART【留倉】設定修改至同步，可詳閱【8.7AA模式與留倉】。

8.3. SA按鈕切換與WINSMART面板顯示

正式交易在左上角有一個SA的按鈕，現在是灰色的部分，點下去之後會有一個警告的視窗，選擇案是。然後MULTICHARTS會重新運算，接下來又會彈出一個視窗，是問手上有沒有部位。

圖8.3.1 準備開始正式交易前，需要輸入起始留倉部位



如果一開始有部位，或早盤用卷商軟體下單留倉，手機下瞭單留倉，但不想自己照顧，就可以在這邊輸入自己的部位，多單還是空單，總部位多少，平均成本多少。輸入完之後，設定手上有部位，WINSMART就會開始移動停利，甚至會開始幫忙加碼。

8.4. 正式交易常發生的兩個錯誤示範

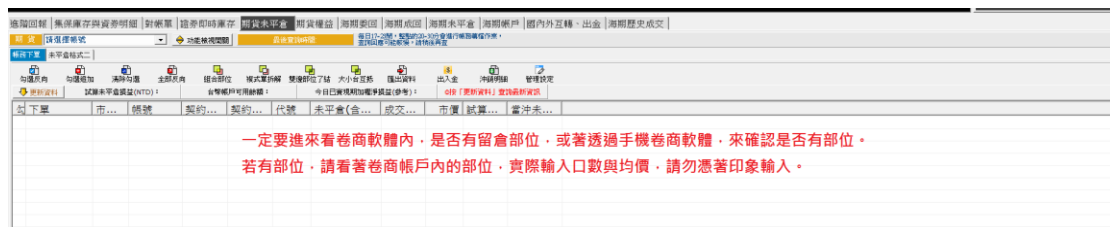
要特別注意兩個問題，第一個是口數跟成本輸入錯誤的問題，沒注意就先按確定，其實帳戶是有一口多單，但WINSMART不會知道。

WINSMART會相信你手上有無部位的，如果一開始部位不同步，結果交易半天都用WINSMART進出場，最後結束看WINSMART部位為0，但跑到帳戶去看卻還會多一口多單出來，因為一開始沒有輸入到部位，從頭到尾都沒有人在照顧它，就會多一口多單出來。

另外也常發生輸入成本僅憑印象輸入自己的部位，偏偏自己所想的部位跟帳戶部位不相同，只要輸入不相同，在WINSMART結束的時候就會有不必要的損益、或著額外的部位跑出來。

所以輸入部位的時候，一定要打開券商的軟體，去確認自己帳戶顯示的部位及平均成本是多少，不要憑印象輸入。

圖8.4.1 請看著自己券商帳號內的庫存來做輸入部位，請勿憑印象輸入



第二個常見錯誤這次是輸入完正確的口數跟成本。WINSMART開始照顧部位，但輸入完之後，有事臨時外出，結果人在外面發現行情不對，自己手動用手機券商軟體平倉，或著用公司電腦優先平倉。

這些軟體平倉WINSMART都不會知道，WINSMART不會知道有人用了其他方式、其他軟體來平倉。

WINSMART還會在照顧部位，當WINSMART觸發到移動停利條件，WINSMART也會自動執行平倉的動作。

WINSMART會認為要執行平倉之後，部位才會歸零，這時候帳戶就會多一口反向的單，因為稍早已經用其他方式平倉一次。

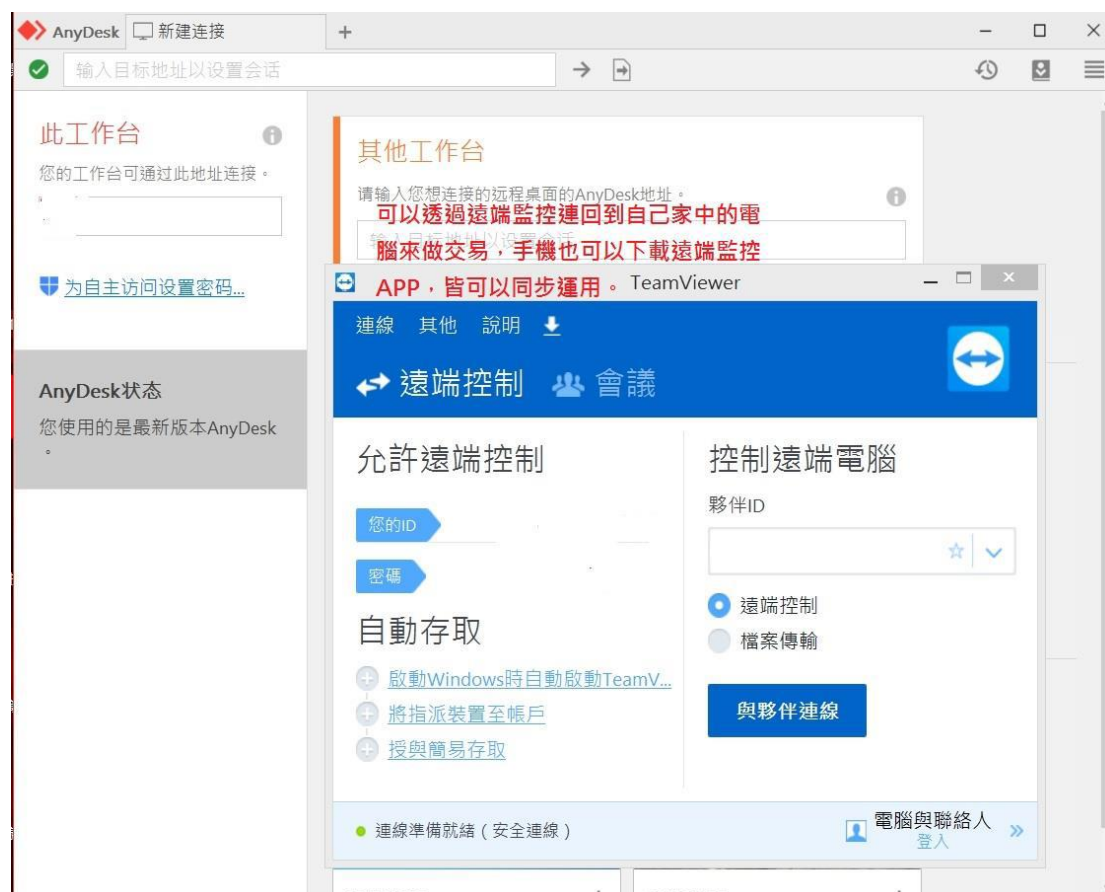
當使用WINSMART照顧部位，但事後又有需要用其他的方式去下單，而且是對同一帳戶做下單，一定要記得連線回到自己電腦，重新關閉WINSMART自動交易或著重新更新部位及成本，這樣才不會有不預期的部位及損益跑出來。

以上這兩個就是常發生的問題，特別注意一下。

8.5. 遠端連回自己的電腦

這邊建議是用WINSMART下單，就用手機連線連回自己電腦，透過WINSMART來做平倉，如果都用WINSMART進場出場，就不會有這樣的發生。避免用其他軟體下單忘記去調整WINSMART的部位。

圖8.5.1 Anydesk與Teamviewer 為遠端連線





Anydesk與Teamviewer這兩個都是可以遠端連線回到自己的電腦，透過遠端連線可以方便照顧自己的部位。

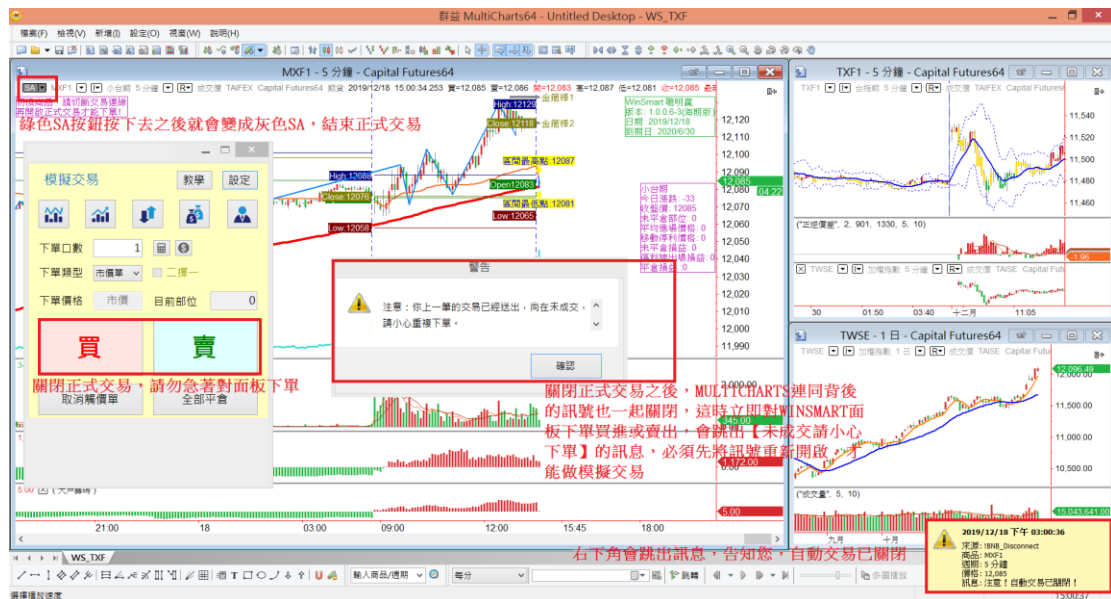
8.6. 關閉正式交易

接下來先假設手上沒有部位，【設定起始留倉部位】確認完，就可以直接對著WINSMART面版來做進場，下單進場後，WINSMART就會開始幫忙照顧部位。

假設我們結束交易或不想進場，想改用模擬下單，按一下左上角SA按鈕就會切斷正式交易變成灰色模擬狀態。

從開啟正式交易到關閉後，想要改模擬交易，這時按一下買或賣，卻跳出沒有下單成功請小心下單，因為MULTICHARTS只有在關閉正式交易的時候，它背後的訊號狀態會一起關閉。

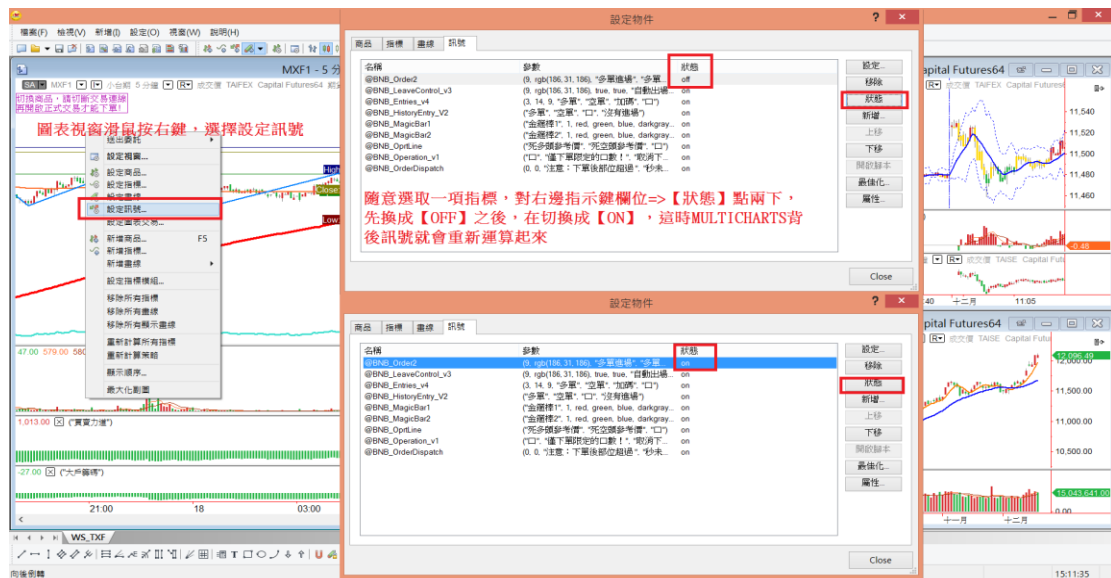
圖8.6.1 關閉正式交易，背後訊號也會一併關閉



那要如何讓它重新運算呢？這時候照下圖所示，透過底稿白色處，按滑鼠右鍵，選單裡面有一個設定訊號，隨便點選一個訊號，右邊欄位按【狀態】按鈕，按一次左側會顯示【OFF】，再按一次【ON】然後跳回底稿。

回到底稿就會發現圖表視窗上框框已經不見了，等於重新開始運算，等黃色框框出來後，就可以對即時行情下模擬單了。

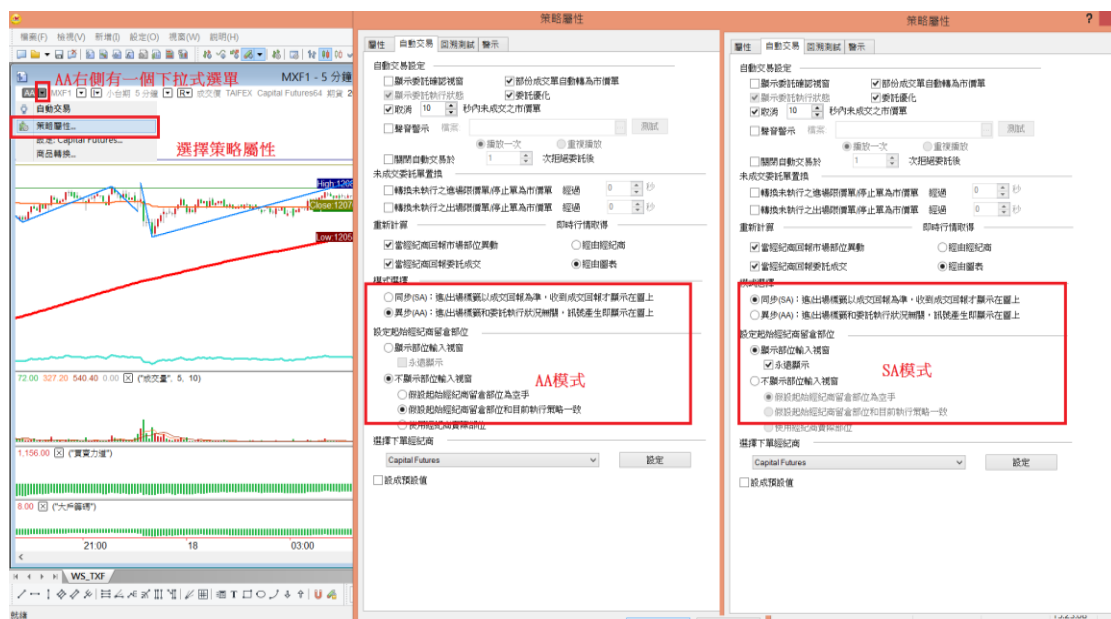
圖8.6.2 圖表視窗按右鍵=>設定訊號=>任選一項訊號=>按狀態=>off=>按狀態=>on



8.7. AA模式與留倉

若交易長線留倉，可以考慮用AA模式。使用AA模式在重新打開電腦時不用重新輸入庫存部位，會根據WINSMART【留倉】功能裡記錄的部位和你所設定的停損利條件，幫你繼續執行你的交易。這個時候你過去的進場紀錄，移動停利軌跡都會記得。你唯一要做的事情是確認WINSMART【留倉】的庫存和你券商庫存是否同步，不同步的話，請依券商的庫存來修改WINSMART的【留倉】庫存。

圖8.7.1 左上角SA按鈕旁邊有下拉式選單=>策略屬性



8.8. WINSMART的留倉功能

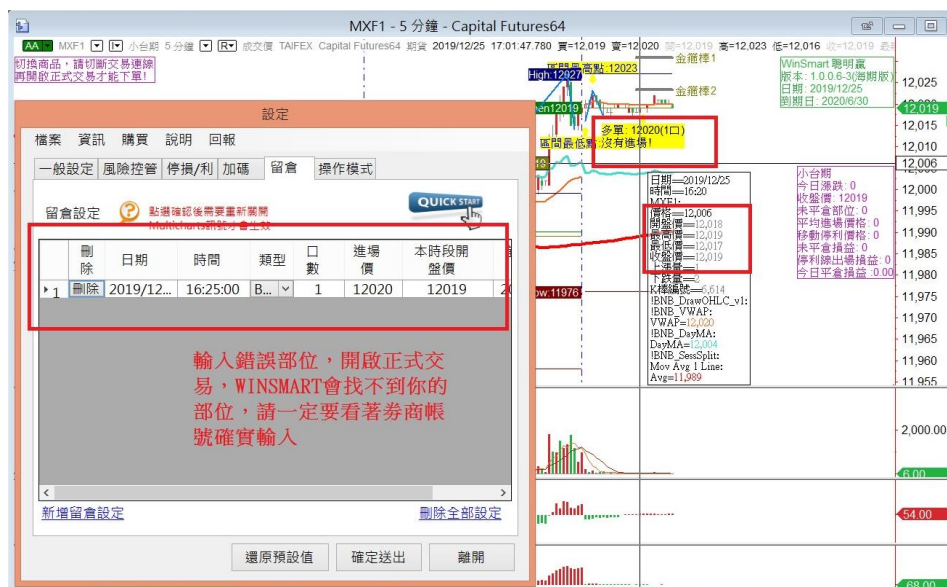
只要你透過WINSMART正式交易，WINSMART都會幫你紀錄在【留倉】功能內，若是WINSMART做模擬交易則不會記錄在【留倉】紀錄中。這【留倉】紀錄會在AA模式中起作用，會將你過去歷史的進場位置標註在WINSMART的下單畫面上，就算重新開啟MULTICHARTS也不用重新輸入部位。但是SA模式就沒有這個效果，在重新開啟MULTICHARTS的時候要輸入初始部位。

透過手機下單、券商系統下單，WINSMART並不會知道，你若希望WINSMART照顧你的投資部位，可以在【留倉】功能自行輸入，若輸入的時間、價格不存在，WINSMART會找不到你的部位。當券商的庫存和WINSMART的庫存不同步，請透過【留倉】功能修正WINSMART的庫存部位。

圖8-7-2 留倉設定，請比對券商庫存，並同步輸入到WINSMART的留倉資料。



圖 8-7-2 若部位輸入錯誤，開啟正式交易，WINSMART 會找不到你的部位



9. 切換商品週期與商品

9.1. 切換期交所商品

台灣期貨交易所除了交易大台、小台之外，也有電子、金融期貨商品可以下單，近期期交所也推出美國道瓊、美國標普500期跟美國那斯達克可以下單，相當多樣化。

那要如何切換商品呢？可以透過左上角下拉式選單，找尋曾經記憶過的商品，下圖所示。

若想交易的商品是以前未新增過，可透過圖表視窗右鍵，選擇設定商品=>新增商品=>輸入商品代碼，選取後按確定。便會直接新增至圖表視窗上。

圖9.2.1 左上角下拉式選單可選擇已經新增的商品，超過10個商品，最舊的會被剔除

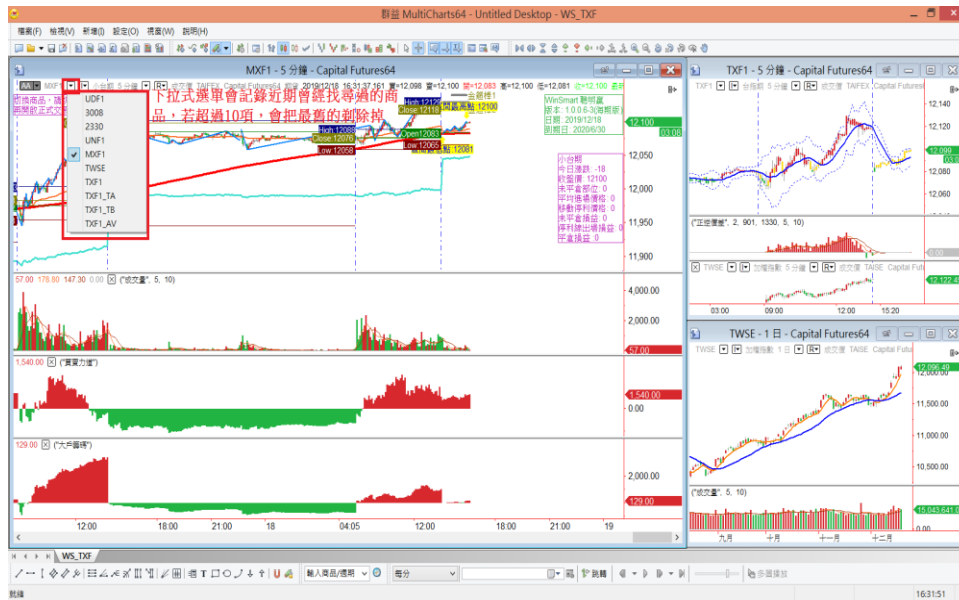
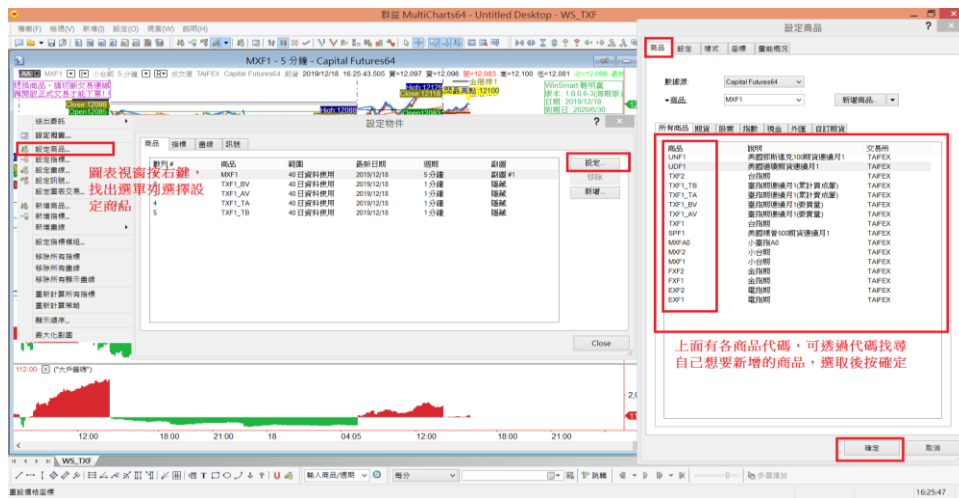


圖9.2.2 圖表視窗按右鍵=>設定商品=>設定=>可新增想要交易的商品



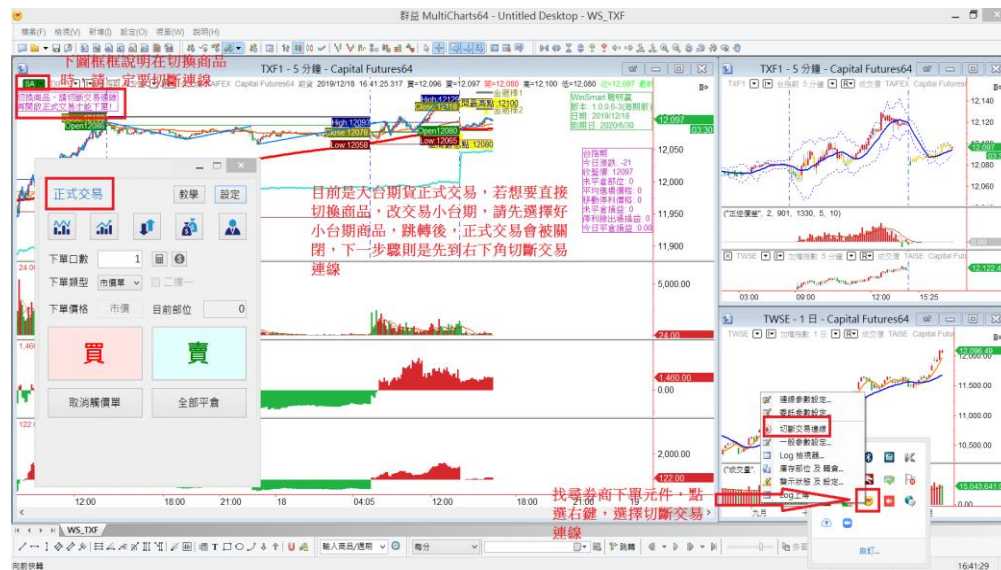
9.2. 切換商品時，切斷交易連線

如果現在想要下單大台期，開啟正式交易，並且真的對大台期下單，最後也把部位全都平倉。

平倉之後，想要切換到小台期，直接點選左上，下拉式選單，找到小台期後，點選小台期直接切換過去，這時候會發現右下角自動交易被關閉，左上角SA按鈕變成灰色。

這時候不要急著按SA灰色按鈕，先點選到右下角，有個券商下單元件，在使用WINSMART下單時候，主要靠著這個下單元件來透過它連線至券商做交易，有這個元件才會真的下單出去。

圖9.2.1 切換商品時要切斷連線，右下角上拉式選單中選取群益下單元件切斷交易連線

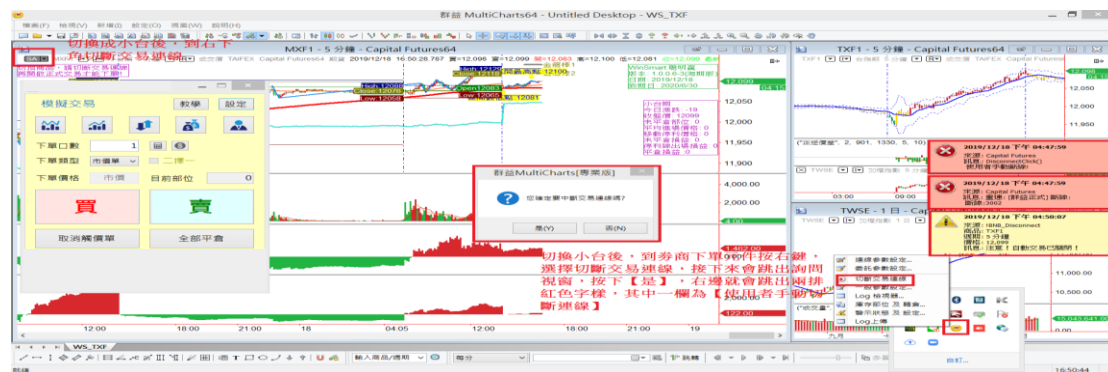


接下來，對下單元件按右鍵，先切斷交易連線動作，切斷交易連線後，再把要交易的新商品正式交易打開。這樣才可以下單到新的商品裡面。

假如沒有切斷交易連線，下單後，就會發現還是下到原本大台期，因為MULTICHARTS報價連線、交易連線，它們彼此之間是分開的。

一定要記得，切換交易商品的時候，一定要切斷交易連線這個動作。

圖9.2.2圖表視窗左上下拉式選單選擇到【MXF1】=>並至右下角下單元件按右鍵【切斷交易連線】



9.3. 介紹切換時間週期

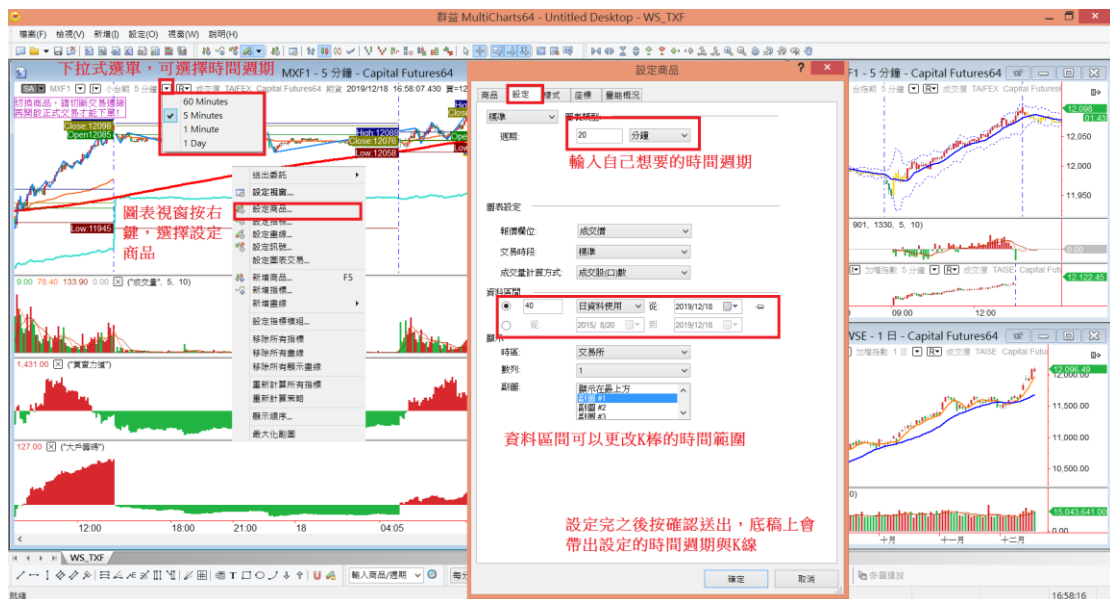
可以從MULTICHARTS左上角更換期貨商品右邊，有個下拉式選單找尋時間週期，當上面發現沒有自己想要的時間週期，直接在圖表視窗按右鍵選擇設定商品，切換到設定，可以在週期的地方設定自己想要的時間，比方說想要設定20分K，輸入數值之後按下確定，圖表視窗就會幫我們帶入所設定的時間，下拉式選單也會多這一項時間週期。

下拉式選單這邊會有上限，如果超過上限，它就會把最舊的、不常用的剃除掉。

圖9.3.1 圖表視窗按右鍵=>設定商品=>設定=>

資料區間=>輸入一個數字或設定區間調整周期(K棒數)

週期=>輸入一個數字設定時間週期



除了可以更改時間週期之外，也可以更改K棒的數量，一開始【WS_TXF】的底稿都是預設40天的K棒資料，若想要用這張底稿模擬更久的行情，一樣可以透過圖表視窗右鍵，選擇【設定商品】=>【設定】=>【資料區間】。詳細設定方式如下圖所示

WS_TXF 底稿這些籌碼相關的歷史資料只有 40 天，資料時間不長。所以長期 K 棒可以用模擬交易底稿，但要模擬較長時間的天期，要先確認好電腦狀況，假如效能不符合【1.2 說明的內容】，不建議模擬太久的歷史行情。

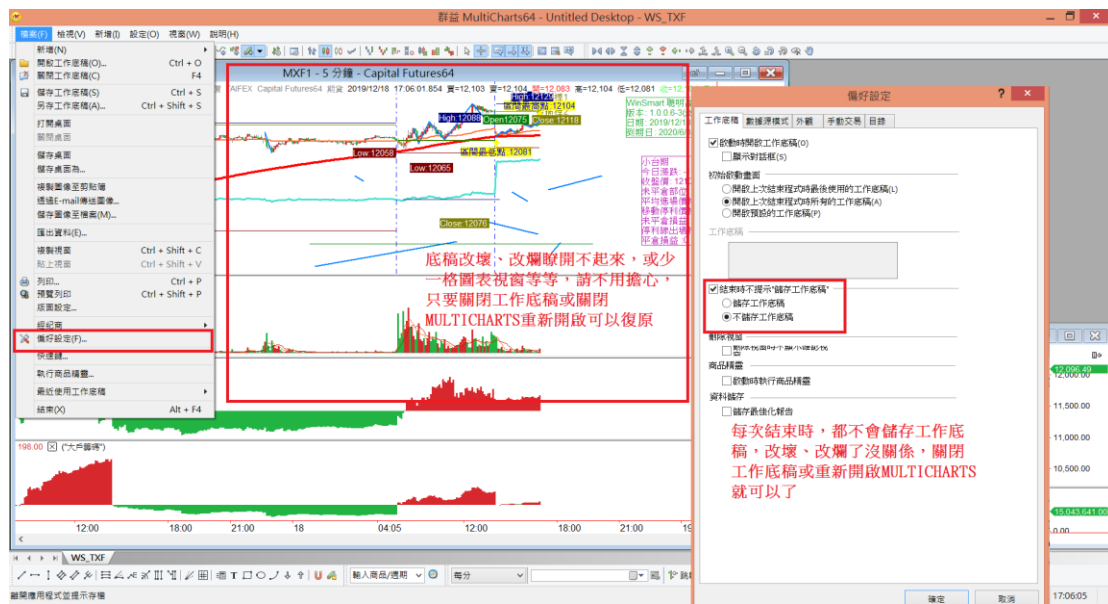
10. 補充工作底稿知識

10.1. 底稿改壞了，如何應對

工作底稿背後存儲很多設定，不管是商品週期、線條粗細、指標、報價等等，都存在工作底稿的設定裡面，如果不小心拉壞掉裡面的線、商品週期甚至工作底稿被關閉找不到。

請不用擔心，剛開始在做安裝設定的時候，在偏好設定，有設定關閉工作底稿或關閉MULTICHARTS不會預設儲存設定，只要將工作底稿關閉，再重新打開一次工作底稿，就會還原一開始工作底稿的設定。

圖10.1.1 偏好設定會預設不儲存工作底稿



10.2. 工作底稿只能開一張

如果想要做一些更改設定或著新增指標，那記得把新設定好的工作底稿儲存，或著另外儲存一個工作底稿。

儲存工作底稿沒有限制，這些期貨交易的底稿，一次只能開一張，不管是海期的工作底稿，台指期的底稿，SIMUL的底稿，都只能開一張。

若同時開啟兩張以上的底稿，當下單之後，會發生第一次下單到A底稿，第二次下單到B底稿，彼此會有衝突會打架，所以左下角只能出現一張期貨交易的底稿，不能出現兩張底稿。

圖10.2.1 可以另存一個工作底稿，更改檔案名稱，但不可以同時開啟兩張期貨工作底稿



11. 補充說明

11.1. 快速模式

WINSMART面板有盤整盤、趨勢盤、分批出場等模式。

點選趨勢盤，裡面有四個快速設定的模式，之所以提供快速設定的模式，是因為剛開始使用還沒有概念，不知道要勾選那些參數跟條件，一開始可以參考這邊的模式來做，可以挑選最想要做的交易類型，比方說快速加碼，下面就會列出參數組合，只要把參數組合填完，空白填完後，按套用，很快就有快速加碼的效果。

這些快速設定可以加快上手時間，方便一開始學習很多不同模式，都可以透過模擬，找尋自己喜歡的方式。

圖11.1.1 盤整盤快速模式有反著做、固定停利、長K停利、價格通

模擬交易 盤整盤 教學 設定

反著做 盤整盤 固定停利 盤整盤 長K停利 盤整盤 價格突破

問號有影片教學

ID	中文說明	參數	值
A1	進場固定點數停損	+Tick數	
G1	反著做	開啟反著做固定停利 固定點數停利	Y

每一個模式右側都有淡藍色的框框，輸入策略數值，先透過模擬再決定是否正式下單

圖11.1.2 趨勢盤快速模式有單筆長線、快速加碼、慢速加碼、進場加碼



圖11.1.3 操作模式為死多頭、死多頭加碼、死空頭、死空頭加碼



圖 11.1.4 分批出場模式有長短均分批出場、固定點數分批出場、近期 K 分批出場、日 K 分 K 分批出場



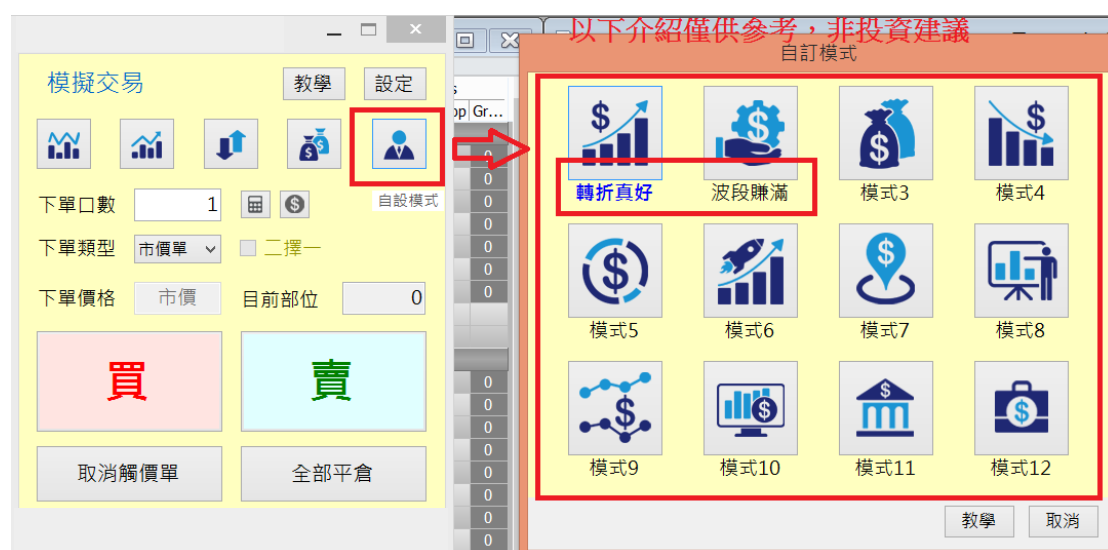
當然不是只有這邊的參數組合，可以做到快速加碼、移動停利的作用，以上這些都是範例，在還沒有其他想法之前，可以參考這邊的設定。

可以依照上述設定，自行輸入一些參數，透過模擬方式找到自己的方法，當操作一段時間之後，會有自己想法，或著看過教學影片，覺得介紹的模擬參數設定不錯用，記錄下來後，在讓自己跑過模擬，確認有符合自己的想法，到左上角【檔案】=>【儲存自設模式】，把參數組合儲存下來。

儲存後，當有相對應的行情來臨時，就可以透過設定裡面選擇【檔案】，然後【套用自設模式】，來選擇你曾經儲存過的自設模式，這樣方便您快速切換不同的模式來使用，比方說你看到現在有行情有趨勢，那就可以快速切換趨勢盤來做，若盤整盤就切換到盤整盤操作，這樣很方便。

除了檔案這邊可以套用自設模式，面板快速設定右邊第五個，可以幫你快速套用自設模式的地方，這12個按鈕就是對應到你剛剛儲存的12個自設模式，如果剛剛那邊你有儲存，這邊就可以看到模式名稱，更快速套用，方便使用。

圖11.1.5自設模式可以將自己曾經儲存的參數設定，從此選擇快速套用



11.2. 市價單

在使用WINSMART做交易的時候，WINSMART會確保買進、賣出一定要成交，所以在進出場都會以市價單進場，市價單出場。交易的商品，剛好處於低流動交易時間，或著低流動性商品的情況下，這時以市價單進場或出場，就有可能造成滑價。若使用觸價單、金箍棒、死多頭、死空頭，也都會以市價單方式進出場。

圖11.2.1 在WINSMART面板上，下單類型右邊有個下拉式選單，可以選擇市價單與觸價單



11.3. 觸價單

WINSMART觸價單是指，預設一個目標價，行情觸碰到時候，會以預設時設定的方向，直接用市價單方式進場。

當無部位的時候，觸價單可以幫你建立部位，當有部位的時候，觸價單可以當作出場條件，也可以當作加碼條件，觸價單可以指定下單口數，也可以選擇【觸價全部出場】。只能設定一個多單觸價單和一個空單觸價單。當設定一多一空的觸價單時，可以啟動二擇一功能。

觸價單有幾種用法

第一種無部位情況下，預設觸價單在一個價位，當行情觸碰預掛單後，會改以市價單進場，後續由WINSMART照顧部位。

第二種無部位或有部位情況下，同時預設多單與空單觸價單，當行情觸碰到其中一筆預掛單以市價進場後，另一筆預掛單仍會掛單在那，等待後續行情來觸發。

第三種是二擇一下單，我們在下個單元細說。

第四種持有部位情況下，在預期未來行情會觸碰到的地方，預掛與自己部位反向的單。當行情觸碰到，就會將持有部位以市價單平倉出場，在有部位的情況下，也可以用觸價全部平倉來掛單。

圖11.3.1 可以同時設定多單、空單觸價單



圖11.3.2 BE1-TCH為WINSMART透過觸價單觸發，市價單自動進場1口

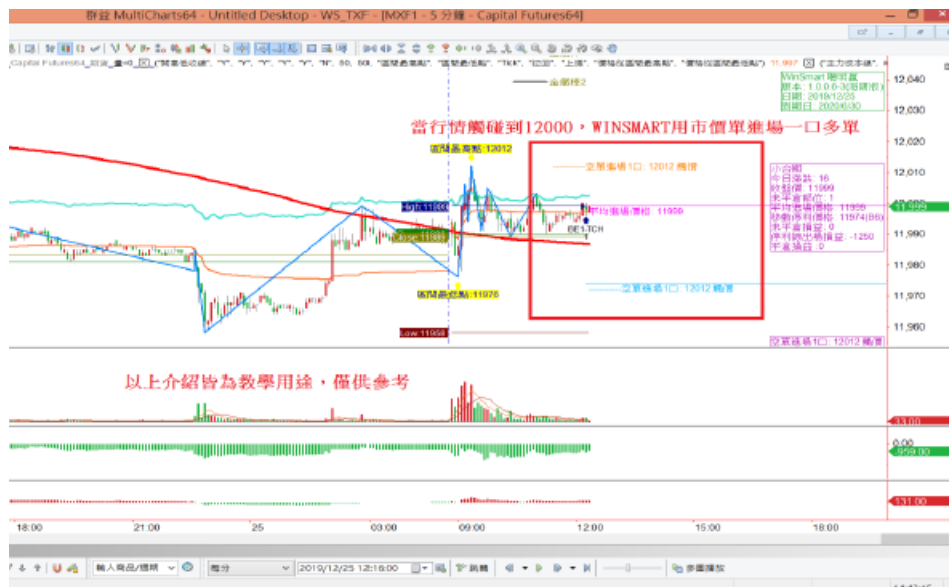


圖11.3.3 使用觸價單，WINSMART還是會根據設定的移動停利條件、加碼，照顧部位



11.4. 二擇一觸價單

無部位或持有部位情況下，可以勾選WINSMART面板上的二擇一，透過【觸價單】來同時預掛多單與空單委託，當行情觸碰到預掛的委託價位時，會以當時設定的方向，直接市價單方式進場，在成交的同時，另外一筆未成交的觸價單就會自動取消。

圖11.4.1 選擇觸價單並打勾二擇一，接著預掛多空觸價委託單

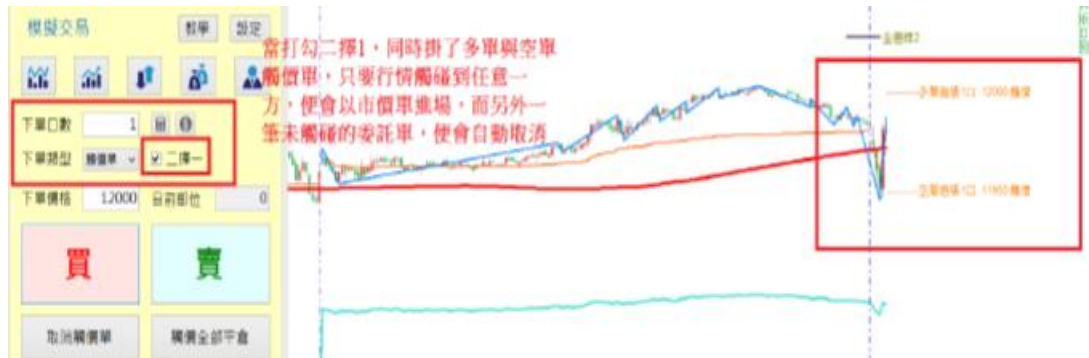
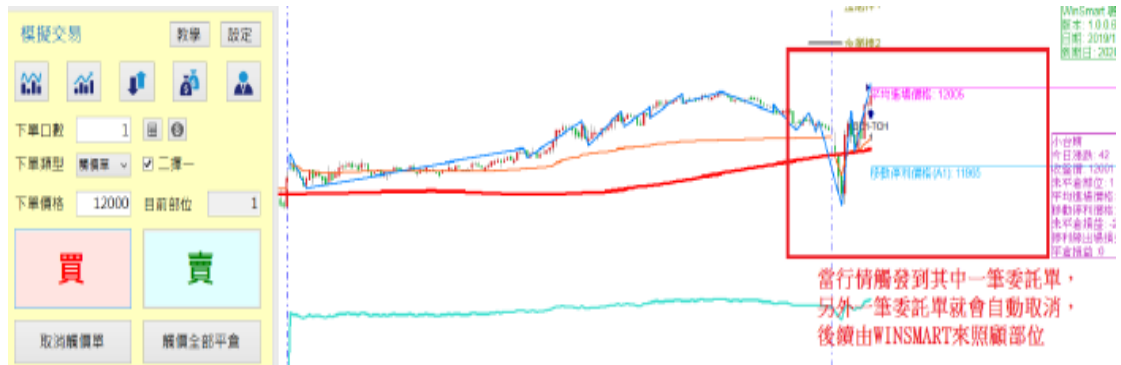


圖11.4.2 當行情觸碰到多空任意一方委託，觸碰到的委託會以市價進場，另一方委託便會取消掛單



11.5. 金箍棒(趨勢線)用法

開啟WINSMART下單面板之後，才會出現金箍棒，在MULTICHARTS圖表視窗上面會多出兩條金箍棒可以使用，金箍棒只要未觸發未使用的情況下會顯示灰色，行情就算觸碰到也會沒有任何作用。

金箍棒可以用拉趨勢線的方式，輔助自動進場，價格打到趨勢線，就會自動進場或出場。

金箍棒有三種顏色，紅色斜率是負的，觸碰到會以市價進場做多。綠色斜率是正的，觸碰到會以市價進場做空。藍色水平線則是平倉。只要行情觸碰到金箍棒發生效應一次，就會變成灰色無任何作用。

圖11.5.1 金箍棒有兩條可以使用，斜率為負，為紅色趨勢線會自動進場做多，反之，斜率為正，綠色趨勢線做空



圖11.5.2 行情觸發到金箍棒，WINSMART便會以市價單進場，金箍棒觸發後就會呈現灰色，無任何作用



圖11.5.3 行情觸發到綠色趨勢線金箍棒，WINSMART便會以市價單進場，金箍棒觸發後就會呈現灰色，無任何作用



11.6. 建議早上要重開MULTICHARTS

建議每天早上重開MULTICHARTS，因為券商有時候有更新或重開主機的狀況，若您未重開，很有可能會收不到券商報價。